



**МИНИСТЕРСТВО  
ОБРАЗОВАНИЯ И НАУКИ  
ЧЕЛЯБИНСКОЙ ОБЛАСТИ**  
(Минобр Челябинской области)

площадь Революции, д. 4, Челябинск, 454113  
Тел. (351) 263-67-62, факс (351) 263-87-05,  
e-mail: minobr@gov74.ru; http://www.minobr74.ru  
ОКПО 00097442, ОГРН 1047423522277  
ИНН/КПП 7451208572/745101001

26 ОКТ 2021 № 11663

На № \_\_\_\_\_ от \_\_\_\_\_

Руководителям органов местного  
самоуправления, осуществляющих  
управление в сфере образования

Требования к организации и проведению  
муниципального этапа всероссийской  
олимпиады школьников по основам  
безопасности жизнедеятельности в  
2021/2022 учебном году

Муниципальный этап всероссийской олимпиады школьников (далее – ВСОШ, Олимпиада) по основам безопасности жизнедеятельности (далее – ОБЖ) проводится в соответствии с Порядком проведения всероссийской олимпиады школьников, утвержденным приказом Министерства просвещения Российской Федерации от 27 ноября 2020 г. № 678 «Об утверждении Порядка проведения всероссийской олимпиады школьников», приказами Министерства образования и науки Челябинской области от 13 августа 2020 г. № 01/1712 «Об обеспечении организации и проведения всероссийской олимпиады школьников в Челябинской области», от 27 августа 2021 г. №01/2247 «О внесении изменений в приказ Министерства образования и науки Челябинской области от 13.08.2020 г. №01/1712», от 01 сентября 2021 г. № 01/2274 «Об обеспечении организации и проведения всероссийской олимпиады школьников в 2021/2022 учебном году», от 14.10. 2021 г. № 01/2650 «Об организации и проведении муниципального этапа всероссийской олимпиады школьников».

Проведение муниципального этапа Олимпиады осуществляется в соответствии с постановлением Главного государственного санитарного врача Российской Федерации от 30 июня 2020 года №16 «Об утверждении санитарно-эпидемиологических правил СПЗ.1/2.4.3598-20 «Санитарно-эпидемиологические требования к устройству, содержанию и организации работы образовательных организаций и других объектов социальной инфраструктуры для детей и молодежи в условиях распространения новой коронавирусной инфекции (COVID-19)».

Организаторами муниципального этапа всероссийской олимпиады школьников являются органы местного самоуправления, осуществляющие управление в сфере образования.

При проведении муниципального этапа Олимпиады каждому участнику должно быть предоставлено отдельное рабочее место, оборудованное в соответствии с требованиями к организации и проведению муниципального этапа Олимпиады. Все рабочие места участников Олимпиады должны обеспечивать участникам равные условия, соответствовать действующим на момент проведения Олимпиады санитарно-эпидемиологическим правилам и нормам.

До начала Олимпиады представители организатора проводят инструктаж участников – информируют о продолжительности Олимпиады, порядке подачи апелляций о несогласии с выставленными баллами, о случаях удаления с Олимпиады, а также о времени и месте ознакомления с результатами олимпиады.

Во время проведения Олимпиады участники олимпиады:

должны соблюдать Порядок проведения всероссийской олимпиады школьников и требования к организации и проведению муниципального этапа Олимпиады по основам безопасности жизнедеятельности, разработанные региональными предметно-методическими комиссиями с учетом методических рекомендаций, подготовленных центральными предметно-методическими комиссиями, и утвержденные организаторами муниципального этапа Олимпиады – органами местного самоуправления, осуществляющими управление в сфере образования;

должны следовать указаниям представителей организатора Олимпиады; не вправе общаться друг с другом, свободно перемещаться по аудитории; использование участниками справочных материалов, средств связи и электронно-вычислительной техники во время проведения Олимпиады не допускается за исключением случаев включения в задания практического тура вопросов, предусматривающих применение средств связи и электронно-вычислительной техники.

В случае нарушения участником Олимпиады Порядка и (или) утвержденных требований к организации и проведению муниципального этапа Олимпиады представитель организатора Олимпиады вправе удалить данного участника из аудитории, составив акт об удалении участника Олимпиады.

Участники Олимпиады, которые были удалены, лишаются права дальнейшего участия в Олимпиаде в текущем году.

В месте проведения Олимпиады вправе присутствовать представители организатора Олимпиады, оргкомитета и жюри муниципального этапа, должностные лица Министерства образования и науки Челябинской области, а также граждане, аккредитованные в качестве общественных наблюдателей в порядке, установленном приказом Министерства образования и науки Челябинской области.

Организатор муниципального этапа Олимпиады:

утверждает требования к проведению указанного этапа Олимпиады,

разработанные региональными предметно-методическими комиссиями с учетом методических рекомендаций, подготовленных центральными предметно-методическими комиссиями олимпиады;

устанавливает количество баллов по каждому общеобразовательному предмету и классу, необходимое для участия в муниципальном этапе Олимпиады;

определяет квоты победителей и призеров муниципального этапа Олимпиады по каждому общеобразовательному предмету;

утверждает результаты муниципального этапа олимпиады по каждому общеобразовательному предмету (рейтинг победителей и рейтинг призеров школьного этапа олимпиады) и публикует их на своем официальном сайте в сети «Интернет», в том числе протоколы жюри муниципального этапа олимпиады по каждому общеобразовательному предмету;

передает результаты участников муниципального этапа по каждому общеобразовательному предмету и классу организатору регионального этапа в формате, установленном организатором регионального этапа Олимпиады;

награждает победителей и призеров муниципального этапа Олимпиады поощрительными грамотами.

Для проведения муниципального этапа Олимпиады организатором указанного этапа создается оргкомитет и жюри муниципального этапа Олимпиады.

Состав оргкомитета муниципального этапа Олимпиады формируется из представителей органов местного самоуправления, осуществляющих управление в сфере образования, руководителей и заместителей руководителей образовательных организаций, представителей муниципальных предметно-методических комиссий и жюри муниципального этапа Олимпиады и утверждается приказом органа местного самоуправления, осуществляющего управление в сфере образования.

Оргкомитет муниципального этапа Олимпиады:

является координатором по организации и проведению Олимпиады;

осуществляет кодирование (обезличивание) олимпиадных работ участников муниципального этапа Олимпиады;

организует процедуру апелляции по результатам участия в муниципальном этапе Олимпиады, рассматривает их совместно с муниципальными предметно-методическими комиссиями и жюри муниципального этапа Олимпиады.

Проверку выполненных олимпиадных заданий муниципального этапа Олимпиады осуществляет жюри муниципального этапа. Состав жюри утверждается приказом органа местного самоуправления, осуществляющего управление в сфере образования.

Жюри муниципального этапа Олимпиады:

принимает для оценивания закодированные (обезличенные) олимпиадные работы участников Олимпиады;

оценивает выполненные олимпиадные задания в соответствии с утвержденными критериями и методиками оценивания выполненных

олимпиадных заданий;

проводит с участниками Олимпиады анализ олимпиадных заданий и их решений;

осуществляет по запросу участника Олимпиады показ выполненных им олимпиадных заданий;

рассматривает по запросу участников апелляции участников;

определяет победителей и призеров Олимпиады на основании рейтинга и в соответствии с квотой, установленной органом местного самоуправления, осуществляющим управление в сфере образования;

представляет организатору Олимпиады результаты (протоколы) для их утверждения;

составляет и представляет органу местного самоуправления, осуществляющему управление в сфере образования, аналитический отчет о результатах выполнения олимпиадных заданий по каждому общеобразовательному предмету.

В муниципальном этапе Олимпиады по ОБЖ принимают участие обучающиеся 7 – 8, 9, 10 – 11 классов общеобразовательных организаций:

участники школьного этапа Олимпиады текущего учебного года, набравшие необходимое для участия в муниципальном этапе Олимпиады количество баллов, установленное организатором муниципального этапа;

победители и призеры муниципального этапа Олимпиады предыдущего учебного года, продолжающие обучение в организациях, осуществляющих образовательную деятельность по образовательным программам основного общего и среднего общего образования.

Победители и призеры муниципального этапа предыдущего года вправе выполнять олимпиадные задания, разработанные для более старших классов по отношению к тем, в которых они проходят обучение. В случае их прохождения на последующие этапы Олимпиады данные участники выполняют олимпиадные задания, разработанные для класса, который они выбрали на муниципальном этапе олимпиады.

Муниципальный этап Олимпиады по ОБЖ проводится **11 ноября 2021 г.** в очном режиме, задания олимпиады выполняются в два этапа: теоретический письменно и практический с 14-00 часов на базе образовательных организаций: определенных организатором муниципального этапа – органом местного самоуправления, осуществляющим управление в сфере образования.

Муниципальный этап Олимпиады по ОБЖ проводится в соответствии с требованиями к проведению указанного этапа Олимпиады и по олимпиадным заданиям, разработанным региональными предметно-методическими комиссиями с учетом методических рекомендаций, подготовленных центральными предметно-методическими комиссиями олимпиады.

Все участники Олимпиады проходят в обязательном порядке процедуру регистрации. Регистрация участников осуществляет оргкомитет муниципального этапа Олимпиады перед началом его проведения. Документами, подтверждающими правомочность участия обучающихся в

муниципальном этапе Олимпиады, являются паспорт или удостоверение личности участника.

В соответствии с рекомендациями центральных предметно-методических комиссий на муниципальном этапе всероссийской олимпиады школьников по всем предметам участникам запрещено пользоваться во время выполнения заданий тетрадями, справочной литературой, учебниками, атласами, любыми электронными устройствами, служащими для передачи, получения или накопления информации.

Во время выполнения заданий участник может выходить из аудитории только в сопровождении дежурного, при этом его работа остается в аудитории. Время ухода и возвращения обучающегося должно быть записано на оборотной стороне листа ответов.

Для кодирования работ оргкомитетом создается специальная комиссия в количестве не менее двух человек (один из которых является председателем). После выполнения заданий работы участников олимпиады передаются комиссии для кодирования. На обложке каждой работы пишется соответствующий код, указывающий № класса и № работы (например: 7-1, 8-1, 9-1, 10-1, 11-1). Код дублируется на прикрепленном бланке для кодирования. После этого обложка работы снимается. Все страницы с указанием фамилии автора работы изымаются и проверке не подлежат. Обложки (отдельно для каждого класса) сдаются председателю комиссии, который помещает их в сейф и хранит там до показа работ. Для показа работ комиссия декодирует работы. Работа по кодированию, проверке и процедура внесения баллов в компьютер организованы так, что полная информация о рейтинге каждого участника муниципального этапа олимпиады доступна только членам комиссии.

Олимпиадные задания теоретического тура муниципального этапа Олимпиады состоят из двух частей:

- а) первая часть – теоретическая, где участники выполняют теоретические задания в форме письменного ответа на вопросы (тесты открытого типа);
- б) вторая часть – тестирование (тесты закрытого типа).

#### Методические рекомендации по подготовке материальной базы муниципального этапа Олимпиады

Для проведения всех мероприятий муниципального этапа Олимпиады необходима соответствующая материальная база, подготовкой которой занимается технический персонал под руководством оргкомитета и при участии представителей региональной предметно-методической комиссии и жюри муниципального этапа Олимпиады.

Материальная база конкурсных мероприятий муниципального этапа Олимпиады включает в себя элементы, необходимые для проведения двух туров:

- а) первый тур – теоретический, определяющий уровень теоретической подготовки участников Олимпиады;
- б) второй тур – практический, определяющий:

- уровень подготовленности участников Олимпиады в выполнении приемов оказания первой помощи пострадавшему;

- уровень подготовленности участников Олимпиады по выживанию в условиях природной среды, по действиям в чрезвычайных ситуациях природного и техногенного характера, а также по основам военной службы (для старшей возрастной группы).

Первый теоретический тур необходимо проводить в помещениях, обеспечивающих комфортные условия для участников Олимпиады: тишина, достаточная освещенность рабочих мест. В качестве помещений для первого теоретического тура целесообразно использовать школьные кабинеты, обстановка которых привычна участникам и настраивает их на работу. Помещения должны соответствовать действующим на момент проведения Олимпиады санитарно-эпидемиологическим требованиям к условиям и организации обучения в организациях, осуществляющих образовательную деятельность по образовательным программам основного общего и среднего общего образования.

Расчет числа аудиторий определяется числом участников и посадочных мест в аудиториях. Лучше всего подходят учебные аудитории способные вместить не менее 25 – 30 участников. Каждому участнику должен быть предоставлен отдельный стол или парта.

Участники разных возрастных групп должны выполнять задания конкурса в разных аудиториях. В помещении (аудитории) и около него должно быть не менее чем по 1 дежурному.

Второй практический тур муниципального этапа рекомендуется проводить в связи с пандемией также в классах. Участникам выдаются задания, которые они должны выполнить на бланках в течение указанного времени.

Для проведения практического тура необходимо предусмотреть оборудование в соответствии с содержанием заданий, имеющее качественные характеристики, обеспечивающие равные условия для всех участников данной возрастной группы.

№ п/п	Наименование оборудования	Количество
1	Курвиметр	По количеству участников
2	Линейка от 150 – 200 мм	
3	Компас магнитный с ценой делений $2^{\circ}$	
4	Транспортир полукруговой цена деления $1^{\circ}$	
5	Лист бумаги формата А4	
6	Ручка шариковая	
7	Карандаш	
8	Секундомер	

Все участники практического тура должны иметь: допуск, заверенный медицинским работником.

В месте проведения Олимпиады необходимо предусмотреть дежурство медицинского работника и (в случае необходимости) мероприятия по оказанию медицинской помощи, транспортировке в лечебные учреждения.

### Методические рекомендации по подготовке олимпиадных заданий теоретического тура муниципального этапа Олимпиады

Олимпиадные задания теоретического тура муниципального этапа Олимпиады состоят из двух частей:

- а) первая часть – теоретическая, где участники выполняют теоретические задания в форме письменного ответа на вопросы (тесты открытого типа);
- б) вторая часть – тестирование (тесты закрытого типа).

В теоретическом туре муниципального этапа Олимпиады предметно-методическим комиссиям необходимо разработать задания, состоящие не менее чем из 4 вопросов (тестов открытого типа), а также не менее 20 заданий в форме тестов закрытого типа, раскрывающих обязательное базовое содержание образовательной области и требования к уровню подготовки выпускников основной и средней школы по основам безопасности жизнедеятельности. Уровень сложности заданий должен быть определен таким образом, чтобы на их решение участник смог затратить в общей сложности не более 90 минут.

При составлении олимпиадных заданий необходимо учитывать реальный уровень знаний обучающихся, поэтому предметно-методической комиссии муниципального этапа Олимпиады необходимо подготовить задания отдельно для участников 3 возрастных групп.

Олимпиадные задания теоретического тура должны отвечать следующим общим требованиям:

а) вопросы задания должны быть сформулированы ясно и четко и способствовать формулированию правильного ответа, не допускать двусмысленного толкования;

б) вопросы задания должны быть построены по принципам: «как читается задание легко, так и понимается легко», «время, выделенное на выполнение задания, должно быть потрачено на поиск ответа, а не на понимание условия вопроса»;

в) при любом варианте ответа вопрос не должен принимать неопределенное значение, т.е. высказывательная форма условия должна всегда принимать значение «истина» или «ложь» при любом допустимом значении ответа. При изменении допустимых условий вопроса задания правильный ответ никогда не должен стать неправильным;

г) задания следует разнообразить по форме и содержанию, при этом около 80% заданий следует ориентировать на уровень теоретических знаний, установленный программно-методическими материалами, в которых раскрывается обязательное базовое содержание образовательной области и требования к уровню подготовки выпускников основной и средней школы по ОБЖ;

д) при разработке ситуационных задач, включаемых в вопросы, исключить возможные противоречия между содержанием условия ситуационной задачи и содержанием требуемого ответа; между образным мышлением участников и содержанием некоторых позиций алгоритмов; между содержанием условий ситуации и имеющимися у участников общеучебными навыками;

е) в заданиях теоретического тура для обучаемых на уровне основного общего образования должны быть представлены следующие тематические направления:

- «Обеспечение личной безопасности в повседневной жизни»: основы здорового образа жизни; безопасность на улицах и дорогах (в части, касающейся пешеходов и велосипедистов); безопасность в бытовой среде (основные правила пользования бытовыми приборами и инструментами, средствами бытовой химии, персональными компьютерами и др.); безопасность в природной среде; безопасность на водоемах; безопасность в социальной среде (в криминогенных ситуациях и при террористических актах);

- «Обеспечение личной безопасности в чрезвычайных ситуациях»: пожарная безопасность и правила поведения при пожаре; безопасность в чрезвычайных ситуациях природного и техногенного характера; использование средств индивидуальной и коллективной защиты; действия населения по сигналу «Внимание всем!» и при эвакуации;

ж) в заданиях теоретического тура для обучаемых на уровне среднего общего образования должны быть представлены следующие тематические направления:

- «Обеспечение личной безопасности в повседневной жизни и в чрезвычайных ситуациях»: основы здорового образа жизни; безопасность на улицах и дорогах; безопасность в бытовой среде; безопасность в природной среде; безопасность на водоемах; безопасность в социальной среде (безопасность при террористических актах, возникновении региональных и локальных вооруженных конфликтах и массовых беспорядках); пожарная безопасность и правила поведения при пожаре; безопасность в чрезвычайных ситуациях природного и техногенного характера;

- «Государственная система обеспечения безопасности населения»: единая государственная система предупреждения и ликвидации чрезвычайных ситуаций и система гражданской обороны; безопасность и защита от опасностей, возникающих при ведении военных действий или вследствие этих действий; мероприятия по защите населения от чрезвычайных ситуаций мирного и военного времени; государственные службы по охране здоровья и обеспечению безопасности граждан; правовые основы организации обеспечения безопасности и защиты населения;

- «Основы обороны государства и воинская обязанность»: вопросы государственного и военного строительства Российской Федерации (военные, политические и экономические основы военной доктрины Российской Федерации, вооруженные силы России в структуре государственных институтов); военно-историческая подготовка (военные реформы в истории



российского государства, дни воинской славы в истории России); военно-правовая подготовка (правовые основы защиты государства и военной службы, воинская обязанность и подготовка граждан к военной службе, правовой статус военнослужащего, прохождение военной службы, воинская дисциплина); государственная и военная символика Вооруженных Сил Российской Федерации.

При разработке тестовых заданий необходимо исходить из следующих требований:

а) в тестовые задания закрытого типа целесообразно включать известные в теории и практике обучения виды тестов:

- с выбором правильного ответа, когда в тесте присутствуют готовые ответы на выбор;

- тесты выбора, когда маскируется правильный ответ;

- с выбором правильных ответов, когда в тесте присутствуют готовые ответы на выбор;

б) при составлении тестовых заданий открытого типа рационально использовать задания различных видов: словесные, знаковые, числовые, зрительно-пространственные (схемы, рисунки, графики, таблицы и др.);

в) при составлении заданий следует оптимизировать содержание тестов, которые можно выполнить за короткое время, позволяющих быстро, объективно и с наименьшими затратами определить уровень знаний участников.

#### Методические рекомендации по подготовке олимпиадных заданий практического тура

Олимпиадные задания практического тура муниципального этапа Олимпиады должны дать возможность выявить и оценить:

- уровень подготовленности участников Олимпиады в выполнении приемов оказания первой помощи пострадавшим;

- уровень подготовленности участников Олимпиады по выживанию в условиях природной среды, по действиям в чрезвычайных ситуациях природного и техногенного характера, а также по основам военной службы (для старшей возрастной группы).

В практическом туре предметно-методическим комиссиям муниципального этапа Олимпиады необходимо разработать не менее 5 заданий по вопросам.

Для участников всех возрастных групп:

- оказания первой помощи пострадавшим;

- выживания в условиях природной среды;

- действия в чрезвычайных ситуациях техногенного характера.

Только для обучающихся старшей возрастной группы:

- по основам военной службы.

Олимпиадные задания практического тура должны отвечать следующим общим требованиям:

а) задания по выполнению приемов оказания первой помощи следует ориентировать на уровень практических умений и навыков, установленных программно-методическими документами отдельно для обучающихся на уровне основного общего и среднего общего образования. В заданиях могут быть представлены следующие тематические линии:

- первая помощь при отморожении и переохлаждении;
- первая помощь при тепловом и солнечном ударе;
- первая помощь при химических и термических ожогах;
- первая помощь при поражении электрическим током;
- первая помощь при кровотечении;
- первая помощь при ушибах, вывихах, растяжениях;
- первая помощь при переломах;
- первая помощь при бессознательном состоянии;

б) в олимпиадные задания по выживанию в условиях природной среды включены общие для участников всех возрастных групп задания:

- задания по ориентированию на местности (определение сторон горизонта или азимута на объект; определение расстояния и высоты объекта, работа с картой);
- задания по организации жизнеобеспечения в условиях вынужденного автономного существования: подача сигналов бедствия; связывание веревок разного и одинакового диаметра;

в) в олимпиадные задания по действиям в чрезвычайных ситуациях природного и техногенного характера включены общие для участников средней и старшей возрастной групп задания: решение пожарно-тактической задачи; преодоление зоны радиоактивного заражения; действия в районе аварии с утечкой аварийно-химических опасных веществ; по применению средств индивидуальной и коллективной защиты; решение задач по правилам дорожного движения и др.;

г) в олимпиадные задания по основам военной службы включаются задания только для обучающихся на уровне среднего общего образования: решение задач по основам и правилам стрельбы из стрелкового оружия, устранение неисправностей при стрельбе из автомата и др.

Перечень справочных материалов, средств связи и электронно-вычислительной техники, разрешенных к использованию во время проведения олимпиады

При выполнении заданий теоретического и практического туров олимпиады допускается использование только справочных материалов, средств связи и электронно-вычислительной техники, предоставленных организаторами, предусмотренных в заданиях и критериях оценивания. Запрещается пользоваться принесенными с собой калькуляторами, справочными материалами, средствами связи и электронно-вычислительной техникой.

## Методические рекомендации по оцениванию результатов олимпиадных заданий муниципального этапа Олимпиады

Система и методика оценивания олимпиадных заданий должна позволять объективно выявить реальный уровень подготовки участников олимпиады.

С учетом этого при разработке методики оценивания олимпиадных заданий предметно-методическим комиссиям рекомендуется:

по всем теоретическим и практическим заданиям начисление баллов производить целыми, а не дробными числами;

размер максимальных баллов за задания установить в зависимости от уровня сложности задания, за задания одного уровня сложности начислять одинаковый максимальный балл;

общий результат по итогам как теоретического, так и практического туров оценивать путем сложения баллов, полученных участниками за каждое теоретическое или практическое задание.

Оценка выполнения участником любого задания не может быть отрицательной, минимальная оценка, выставляемая за выполнение отдельно взятого задания, 0 баллов.

Итоговая оценка за выполнение заданий определяется путем сложения суммы баллов, набранных участником за выполнение заданий теоретического и практического туров, с последующим приведением к 300-балльной системе, например,

максимальная сумма баллов за выполнение заданий как теоретического, так и практического тура – 150;

участник выполнил задания теоретического тура на 122 балла;

участник выполнил задания практического тура на 143 балла;

получаем  $122 + 143 = 265$ .

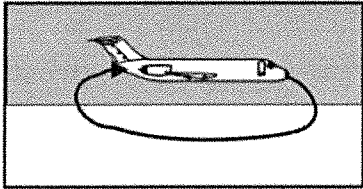
### Примеры олимпиадных заданий Теоретический тур.

**Задание 1.** Визуальные сигналы «Земля – воздух» применяются пострадавшими для облегчения их поиска и оказания им своевременной помощи спасателями.

А) Изобразите сигнал «Земля – воздух», обозначающий «Двигаемся в этом направлении». Вершину сигнала сориентируйте на север.

Б) Укажите минимальный рекомендуемый размер сигналов «Земля – воздух» в метрах.

В) После выкладки сигнала «Двигаемся в этом направлении» поисковый самолет МЧС России пролетая над вами произвел полет по кругу (см. рисунок).



Напишите, что обозначает данный сигнал, полученный от самолета.  
Максимальный балл – 10.

Ответ:

А.



Б) 2,5 км;

В) Вас вижу.

**Оценка задания.** Максимальная оценка за правильно выполненное задание – 10 баллов, при этом:

за полный правильный (правильно изображен и сориентирован знак) ответ части А начисляется 4 балла;

за правильный ответ части Б начисляется 3 балла;

за правильный или аналогичный правильному ответ части В начисляется 3 балла;

часть В задания оценивается только при условии правильных ответов на части А и Б; при отсутствии правильных ответов баллы не начисляются.

**Задание 2.** Заполните таблицу, вписав предложенное ниже буквенное обозначение приведенных групп дорожных знаков согласно изображениям.

Группы знаков:

А – предупреждающие

Б – приоритета

В – запрещающие

Г – предписывающие

Д – особых предписаний

Е – информационные

Ж – сервиса

З – дополнительной информации (таблички)

1		
2		
3		
4		

1		
2		
3		
4		



Максимальный балл – 20.

### Практический тур.

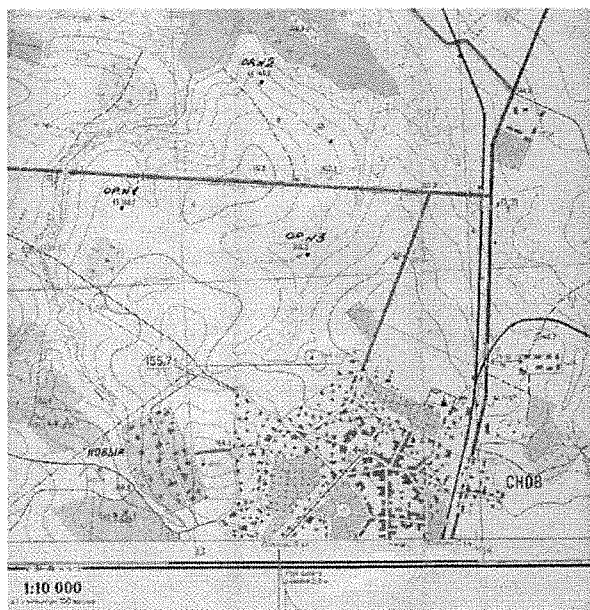
**ЗАДАНИЕ:** Ориентирование на местности.

Оборудование этапа: компас магнитный с ценой делений 2 градуса, курвиметр, линейка (15 - 20 см), транспортир полукруговой цена деления 1°, карточки с заданиями (с указанием контрольной точки и объектов (ориентиров)).

Условие: на карте обозначены «контрольные точки». Участник в соответствии с карточкой с заданием при помощи магнитного компаса, линейки или глазомерным способом должен сориентировать карту и определить: магнитный азимут от контрольной точки № 2 на контрольную точку № 5; магнитный азимут от контрольной точки № 2 на контрольную точку № НП; расстояние по указанному маршруту с помощью курвиметра или линейки между контрольной точкой № 2 и № НП.

Параметры, определенные на местности, участник записывает в карточку выполнения практического задания (судейскую ведомость).

ориентиры	азимут		расстояние	
	азимут	штрафные баллы	расстояние	штрафные баллы
ор. № 1 – ор. № 2				
ор. № 2 – ор. № 3				
ор. № 3 – ор. № 1				



Ответ:

ориентиры	азимут	баллы	расстояние	баллы	итого
ор. № 1 – ор. № 2	50°	5	540 м	5	5+5=10
ор. № 2 – ор. № 3	168°	5	510 м	5	5+5=10
ор. № 3 – ор. № 1	286°	5	540 м	5	5+5=10

№ п/п	Перечень ошибок и погрешностей	Штраф (баллы)
1.	За ошибку при измерении азимута на объект за каждые + 2°	1
2.	Если ошибка более + 10°	5
3.	За ошибку при измерении расстояния, на ± 100 м	1
4.	За ошибку при измерении расстояния, более чем на 500 м	5

#### Оценка задания

Максимальная оценка за правильно выполненное задание – 30 баллов;  
за правильный ответ определения азимута на каждый ориентир начисляется по 5 баллов;  
за правильный ответ определения расстояния между каждым ориентирами начисляется по 5 баллов.

Разбор заданий проводится после окончания Олимпиады. Основная цель этой процедуры – объяснить участникам Олимпиады основные идеи выполнения каждого из предложенных заданий на турах, возможные способы их выполнения, а также продемонстрировать их применение на конкретном задании. На разборе заданий могут присутствовать все участники Олимпиады, а также сопровождающие их лица. В процессе проведения разбора заданий участники Олимпиады должны получить всю необходимую информацию для самостоятельной оценки правильности сданных на проверку жюри решений, чтобы свести к минимуму вопросы к жюри по поводу объективности их оценки и, тем самым, уменьшить число необоснованных апелляций по результатам проверки заданий.

Участник Олимпиады вправе убедиться в том, что его работа проверена и оценена в соответствии с установленными критериями и методикой оценивания выполненных олимпиадных заданий. Основная цель показа работ – ознакомить участников с результатами оценивания их работ, снять возникающие вопросы. На показе работ могут присутствовать участники Олимпиады, а также сопровождающие их лица без права голоса. Разбор олимпиадных заданий и показ работ проводится во время, отведенное программой проведения муниципального этапа Олимпиады.

В целях обеспечения права на объективное оценивание работы участники Олимпиады вправе подать в письменной форме апелляцию о несогласии с

выставленными баллами в жюри муниципального этапа Олимпиады. Время и место проведения апелляции устанавливается Организатором муниципального этапа Олимпиады – органом местного самоуправления, осуществляющим управление в сфере образования. Для проведения апелляции Организатором муниципального этапа Олимпиады – органом местного самоуправления, осуществляющим управление в сфере образования, – создается апелляционная комиссия из представителей оргкомитета, муниципальных предметно-методических комиссий и членов жюри муниципального этапа Олимпиады.

Во время показа выполненных олимпиадных работ жюри не вправе изменить баллы, выставленные при проверке олимпиадных заданий. Изменение баллов, в том числе из-за технических ошибок, возможно только по результатам рассмотрения апелляции.

Участник олимпиады вправе подать в письменной форме апелляцию (Приложение 1) в создаваемую организатором муниципального этапа апелляционную комиссию. Правила подачи апелляции устанавливаются организатором муниципального этапа олимпиады.

Рассмотрение апелляции проводится в присутствии участника олимпиады. Участник предъявляет документ, удостоверяющий его личность. На апелляции может присутствовать родитель (законный представитель) участника, при этом родитель (законный представитель) следит за тем, чтобы рассмотрение апелляции проходило в доброжелательной обстановке, на участника не оказывалось давление, мнение участника было выслушано комиссией. Родитель (законный представитель) не имеет права участвовать в рассмотрении апелляции по сути, заявлять свои соображения о необходимости корректировки баллов.

Участник вправе письменно (в заявлении на апелляцию или в самостоятельном заявлении) просить о рассмотрении апелляции без его участия.

В случае неявки по уважительным причинам (болезни или иных обстоятельств), подтвержденных документально, участника, не просившего о рассмотрении апелляции без его участия, рассмотрение апелляции по существу проводится без его участия.

В случае неявки без объяснения причин участника, не просившего о рассмотрении апелляции без его участия, на процедуру очного рассмотрения апелляции заявление на апелляцию считается недействительным и рассмотрение апелляции по существу не проводится.

Членам апелляционной комиссии предоставляется копия проверенной жюри работы участника олимпиады, олимпиадные задания и критерии их оценивания, протоколы оценивания.

Процедура апелляции записывается на видео. Апеллирующему участнику предоставляется возможность убедиться в том, что его работа проверена и оценена в соответствии с установленными критериями и методикой оценивания. При рассмотрении апелляции повторно проверяют и оценивают только письменно зафиксированные ответы участника; пояснения

апеллирующего в устной форме не учитываются и не могут повлиять на изменение баллов.

Апелляционная комиссия:

- принимает и рассматривает апелляции участников муниципального этапа олимпиады;

- принимает по результатам рассмотрения апелляции решение об отклонении или об удовлетворении апелляции («отклонить апелляцию, сохранив количество баллов», «удовлетворить апелляцию с понижением количества баллов», «удовлетворить апелляцию с повышением количества баллов»);

- информирует участников олимпиады о принятом решении.

Апелляционная комиссия рассматривает оценивание только тех заданий, которые указаны в апелляционном заявлении.

Апелляционная комиссия не рассматривает апелляции по вопросам содержания и структуры олимпиадных заданий, критериев и методики оценивания их выполнения. Черновики при проведении апелляции не рассматриваются.

Решения апелляционной комиссии принимаются простым большинством голосов от списочного состава комиссии. В случае равенства голосов председатель комиссии имеет право решающего голоса. Решения апелляционной комиссии являются окончательными и пересмотру не подлежат.

Решения апелляционной комиссии оформляются протоколами, которые подписываются председателем и всеми членами комиссии (Приложение 2). Протоколы проведения апелляции передаются председателю жюри.

Официальным объявлением итогов Олимпиады считается размещенная в сети Интернет итоговая таблица результатов выполнения олимпиадных заданий, заверенная подписями председателя и членов жюри.

Окончательные итоги Олимпиады утверждаются Оргкомитетом с учетом результатов работы апелляционной комиссии.

На основании протокола апелляционной комиссии председатель жюри вносит изменения в рейтинговую таблицу и определяет победителей и призеров муниципального этапа олимпиады по основам безопасности жизнедеятельности.

Официальным объявлением итогов Олимпиады считается итоговая таблица результатов выполнения олимпиадных заданий, заверенная подписями председателя и членов жюри и размещенная в сети Интернет.

Окончательные итоги Олимпиады утверждаются Оргкомитетом с учетом результатов работы апелляционной комиссии.

Индивидуальные результаты участников муниципального этапа Олимпиады заносятся в рейтинговую таблицу результатов участников муниципального этапа олимпиады, представляющую собой ранжированный список участников, расположенных по мере убывания набранных ими баллов. Участники с равным количеством баллов располагаются в алфавитном порядке. Результаты подводятся отдельно по каждой параллели.



Количество победителей и призеров муниципального этапа Олимпиады определяется исходя из квоты, установленной организатором муниципального этапа Олимпиады – органом местного самоуправления, осуществляющим управление в сфере образования. При этом обучающиеся, набравшие одинаковое количество баллов, должны иметь одинаковый статус (победитель/призер/участник).

Организатор муниципального этапа Олимпиады – орган местного самоуправления, осуществляющий управление в сфере образования, утверждает результаты муниципального этапа Олимпиады (рейтинг победителей и рейтинг призеров муниципального этапа Олимпиады) и публикует их на своем официальном сайте в сети «Интернет», в том числе протоколы жюри муниципального этапа олимпиады.

При подготовке участников к школьному и муниципальному этапам олимпиады целесообразно использовать следующие источники:

Автор/авторский коллектив	Наименование учебника	Класс	Наименование издателя (ей) учебника
Виноградова Н.Ф., Смирнов Д.В., Сидоренко Л.В., Таранин А.Б.	Основы безопасности жизнедеятельности	5 – 6	ООО «Издательский центр «ВЕНТАНА-ГРАФ»
Виноградова Н.Ф., Смирнов Д.В., Сидоренко Л.В., Таранин А.Б.	Основы безопасности жизнедеятельности	7 – 9	ООО «Издательский центр «ВЕНТАНА-ГРАФ»
Виноградова Н.Ф., Смирнов Д.В., Сидоренко Л.В. и другие	Основы безопасности жизнедеятельности	5 – 7	ООО Издательский центр «ВЕНТАНА-ГРАФ»; Акционерное общество «Издательство «Просвещение»
Виноградова Н.Ф., Смирнов Д.В., Сидоренко Л.В. и другие	Основы безопасности жизнедеятельности	8 – 9	ООО Издательский центр «ВЕНТАНА-ГРАФ»; Акционерное общество «Издательство «Просвещение»
Рудаков Д.П. и другие; под научной редакцией Шойгу Ю.С.	Основы безопасности жизнедеятельности (в 2 частях)	8 – 9	Акционерное общество «Издательство «Просвещение»
Хренников Б.О., Гололобов Н.В., Льяная Л.И., Маслов М.В.; под редакцией Егорова С.Н.	Основы безопасности жизнедеятельности	5	Акционерное общество «Издательство «Просвещение»
Хренников Б.О., Гололобов Н.В., Льяная Л.И., Маслов М.В.; под редакцией Егорова С.Н.	Основы безопасности жизнедеятельности	6	Акционерное общество «Издательство «Просвещение»
Хренников Б.О.,	Основы	7	Акционерное общество

Гололобов Н.В., Льяная Л.И., Маслов М.В.; под редакцией Егорова С.Н.	безопасности жизнедеятельности		«Издательство «Просвещение»
Хренников Б.О., Гололобов Н.В., Льяная Л.И., Маслов М.В.; под редакцией Егорова С.Н.	Основы безопасности жизнедеятельности	8	Акционерное общество «Издательство «Просвещение»
Хренников Б.О., Гололобов Н.В., Льяная Л.И., Маслов М.В.; под редакцией Егорова С.Н.	Основы безопасности жизнедеятельности	9	Акционерное общество «Издательство «Просвещение»
Аюбов Э.Н., Прищепов Д.З., Муркова М.В., Невелева С.В.	Основы безопасности жизнедеятельности	8	ООО «Русское слово – учебник»
Аюбов Э.Н., Прищепов Д.З., Муркова М.В., Невелева С.В.	Основы безопасности жизнедеятельности	9	ООО «Русское слово – учебник»
Аюбов Э.Н., Прищепов Д.З., Муркова М.В., Тараканов А.Ю.	Основы безопасности жизнедеятельности	10	ООО «Русское слово – учебник»
Аюбов Э.Н., Прищепов Д.З., Муркова М.В., Тараканов А.Ю.	Основы безопасности жизнедеятельности	11	ООО «Русское слово – учебник»
Ким С.В., Горский В.А.	Основы безопасности жизнедеятельности (базовый уровень)	10 – 11	ООО «Издательский центр ВЕНТАНА- ГРАФ»

*Интернет-ресурсы:*

1. <https://edu.gov.ru/> официальный сайт Министерства просвещения РФ.
2. <http://mil.ru/> официальный сайт Министерства обороны РФ.
3. <https://мвд.рф/> официальный сайт Министерства внутренних дел РФ.
4. <http://www.fsb.ru/> официальный сайт Федеральной службы безопасности РФ.
5. <http://www.mchs.gov.ru/> официальный сайт Министерства РФ по делам гражданской обороны, чрезвычайным ситуациям и ликвидации последствий стихийных бедствий.
6. <https://www.rosminzdrav.ru/> официальный сайт Министерства здравоохранения РФ.
7. <http://www.pravo.gov.ru/> официальный интернет-портал правовой информации.
8. <https://www.gost.ru/portal/gost> официальный сайт Федерального агентства по техническому регулированию и метрологии.
9. <http://www.tssr.ru/> официальный сайт Федерации спортивного туризма России.
10. <http://c-f-r.ru> официальный сайт Федерации скалолазания России.

11. <http://allfirstaid.ru/> Все о первой помощи. Партнерство профессионалов первой помощи.
12. <https://docs.edu.gov.ru/document/930577efb01edcf253c78c7ae08a4873/> «Первая помощь». Учебное пособие для лиц, обязанных и (или) имеющих право оказывать первую помощь.
13. [http://edu-br.ucoz.com/Bgimc/universalnaja\\_spasatel'naja\\_petlja.pdf](http://edu-br.ucoz.com/Bgimc/universalnaja_spasatel'naja_petlja.pdf) Универсальная спасательная петля. Рекомендации. Методика использования.

Начальник управления  
общего образования



Е.А. Тюрина

Приложение 1  
к письму Министерства образования  
и науки Челябинской области  
от 26 ОКТ 2021 № 11663

Заявление участника олимпиады на апелляцию

Председателю жюри муниципального  
этапа областной олимпиады школьников  
по (УКАЗАТЬ ПРЕДМЕТ)

\_\_\_\_\_

\_\_\_\_\_

ученика \_\_\_\_\_ класса (полное название  
образовательного учреждения)  
\_\_\_\_\_ (фамилия, имя,  
отчество)

заявление.

Прошу Вас пересмотреть оценивание (ПЕРЕЧИСЛЯЮТСЯ НОМЕРА  
ЗАДАНИЙ) олимпиадной работы, так как я не согласен с выставленными мне  
баллами. (Участник Олимпиады далее обосновывает свое заявление.)

\_\_\_\_\_

\_\_\_\_\_

\_\_\_\_\_

\_\_\_\_\_

\_\_\_\_\_

\_\_\_\_\_

\_\_\_\_\_

\_\_\_\_\_

Дата

Подпись

Приложение 2  
к письму Министерства образования  
и науки Челябинской области  
от 26 ОКТ 2021 № 11663

ПРОТОКОЛ № \_\_\_\_\_  
рассмотрения апелляции участника муниципального этапа областной  
олимпиады школьников по \_\_\_\_\_  
\_\_\_\_\_ (Ф.И.О. полностью),  
ученика \_\_\_\_\_ класса \_\_\_\_\_  
(полное название образовательного учреждения) \_\_\_\_\_  
\_\_\_\_\_ (муниципальное образование).

Дата и время \_\_\_\_\_

Присутствуют:

Члены жюри: (указываются Ф.И.О. полностью).

Члены оргкомитета: (указываются Ф.И.О. полностью).

Краткая запись разъяснений членов жюри (по сути апелляции)

\_\_\_\_\_  
\_\_\_\_\_

Результат апелляции:

- 1) оценка, выставленная участнику Олимпиады, оставлена без изменения;
- 2) оценка, выставленная участнику Олимпиады, изменена на \_\_\_\_\_.

С результатом апелляции согласен (не согласен) \_\_\_\_\_ (подпись заявителя).

Члены жюри

Ф.И.О.  
Ф.И.О.  
Ф.И.О.  
Ф.И.О.

Подпись  
Подпись  
Подпись  
Подпись

Члены оргкомитета

Ф.И.О.  
Ф.И.О.  
Ф.И.О.  
Ф.И.О.

Подпись  
Подпись  
Подпись  
Подпись